



LA PLATEFORME COLLABORATIVE DE LA SPHÈRE PUBLIQUE



OFB
OFFICE FRANÇAIS
DE LA BIODIVERSITÉ

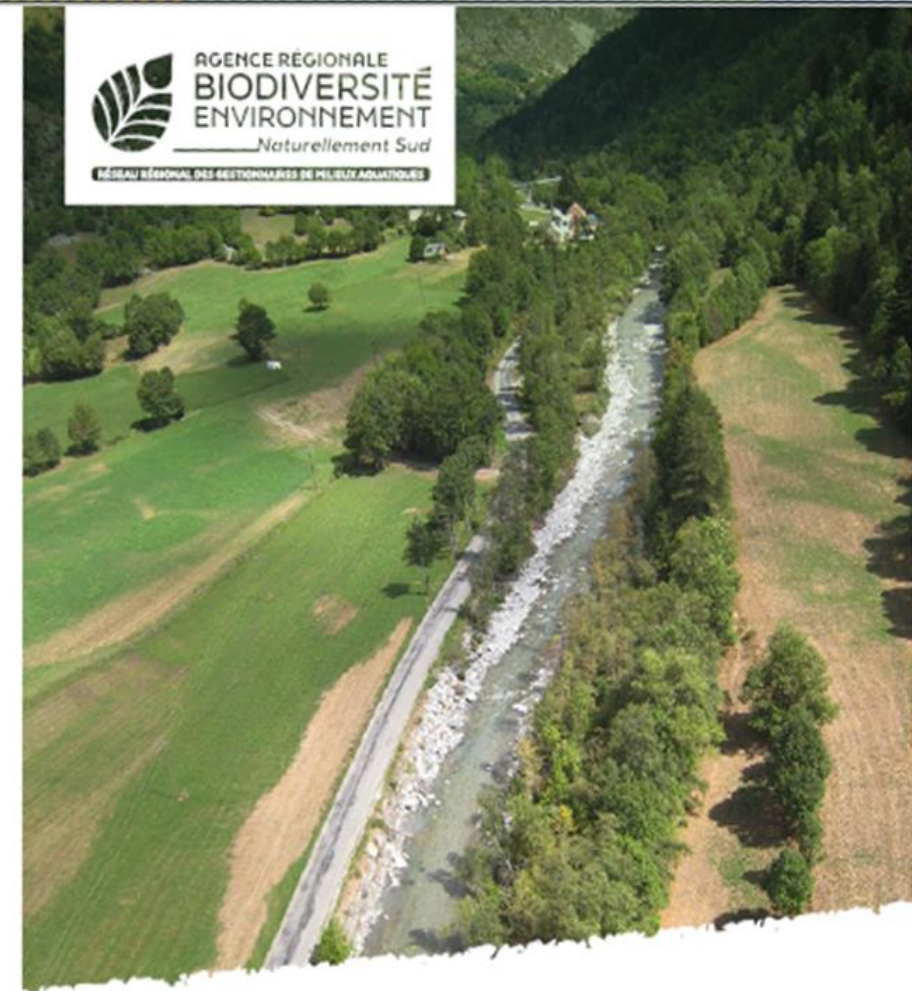


GUIDE TECHNIQUE

Gestion de la végétation dans le cadre de la compétence GEMAPI

ROEHLLY Corinne

02/07/2024



La gestion
DE LA VÉGÉTATION DANS LE CADRE
DE LA COMPÉTENCE GEMAPI

Guide technique

Collection technique

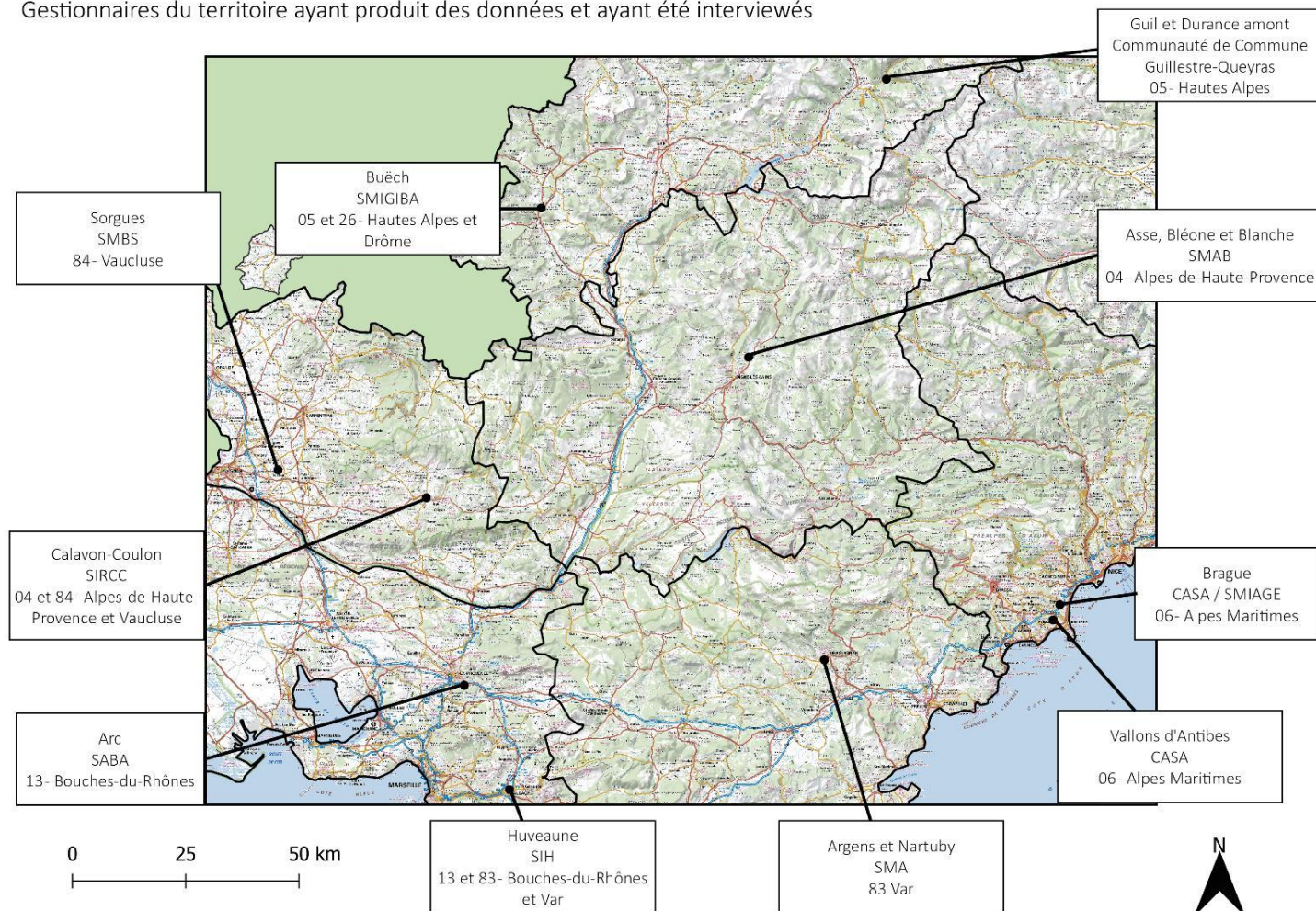
Pourquoi réaliser un nouveau guide ?

- Nouvelles techniques/nouvelle approche du végétal depuis 1998 (guide SDAGE – M. Boyer)
- Le travail des techniciens s'éloigne parfois des objectifs (demandes des élus et des riverains)
- Besoin de revenir aux objectifs du cœur du métier
- Perte de financement pour des interventions assimilées à du « jardinage »

COMMENT ABORDER CE PROJET ET SA RÉALISATION ?

- Portage RRGMA/implication des structures
- Financement AdE, Région et CD84
- Choix de l'expertise (M. Boyer - Aquabio)
- Deux phases de réalisation
- Implication de nombreux techniciens du réseau (13 GMA en COPIL) et hors réseau (état des lieux des pratiques)

Gestionnaires du territoire ayant produit des données et ayant été interviewés



LE MESSAGE



- Gérer les ripisylves en intégrant encore mieux qu'aujourd'hui leur capacité de résilience et celle des arbres dans l'approche des techniciens et leurs pratiques

LES ÉLÉMENTS DE LANGAGE

- Bannir le mot **entretien**, qui fait trop référence au jardinage, à une notion de « faire propre », et le remplacer par celui de **gestion**
- Remplacer le mot **objectif** par **intention**

LE CONTENU

- Éléments de connaissance les plus récents sur le développement des arbres et les pathologies invasives émergentes



Sur ce frêne présentant une forte éclaircie du houppier, on devine au pied la présence possible d'une nécrose au collet, qui est confirmée en enlevant un peu de terre et en écorçant celui-ci. (©Boyer M./Aquabio)

LE CONTENU

- Le bois mort : des outils pratiques pour mieux le gérer
- Rédigé avec la collaboration de Guillaume Piton (IGE/INRAE)

Une formule avec des paramètres assez simples (GSCHNITZER et al., 2017, décrite dans le guide cité dans l'introduction de la partie 1.2.) permet d'estimer la probabilité de la formation d'un embâcle au pont.

$$\text{Probabilité de blocage} = \frac{e^{(\beta_0 + \sum_i \beta_i X_i)}}{1 + e^{(\beta_0 + \sum_i \beta_i X_i)}}$$

Avec :

paramètres	X	B
β_0		-13,0675
1 - pile de pont dans le lit mineur		1,176
sans	1	
avec	2	
2 - déflecteur amont		-2,242
sans	1	
avec	2	
3 - forme rugueuse des flottants		2,2071
non	1	
oui	2	
4 - type de transport des flottants		2,3074
individuel	1	
en paquets (régime semi-saturé ou saturé)	2	
5 - pente de l'ouvrage	pente exprimée en %	-0,2438
6 - hauteur d'eau relative à la hauteur sous tablier	$h_{\text{eau}}/h_{\text{tablier}}$	7,91
7 - longueur des flottants relative L à la largeur du pont B	L/B	2,83

LE CONTENU

- Élaboration d'un PPGV : démarche méthodo prenant en compte les enjeux locaux et guidant les techniciens pour une mise en œuvre sur le terrain avec un outil essentiel, le SIG
- La réglementation : des précisions pour aider à mieux situer les interventions de gestion de la végétation dans le cadre de la compétence GEMAPI
- Une identification des espèces les plus vulnérables à prendre en compte lors des travaux – Rédigé en collaboration avec Nadège Popoff (Aquabio)



LA STRUCTURE DU GUIDE

3 parties :

- Des chapitres de connaissance plus générale
- La méthodologie pour mettre en place le PPGV
- Fiches pratiques

2 formats :

- Guide papier
- Guide dématérialisé sur le site de l'ARBE + un BPUF type pour les marchés de travaux : <https://www.arbe-regionsud.org/36788-gestion-de-la-vegetation-dans-le-cadre-de-la-competence-gemapi.html?parentId=27251>

Sommaire



1. Éclairage général	4
1.1 Les ripisylvies, des forêts sauvages très dégradées, dont la résilience est menacée par les invasions biologiques	5
1.1.1 Une forêt mal identifiée	5
1.1.2 Une résilience des ripisylvies dépendant de processus complexes	6
1.1.3 Le recrutement et l'adaptation des espèces ligneuses pionnières	7
1.1.4 Des milieux boisés essentiels à la vie aquatique	9
1.1.5 Une grande biodiversité	10
1.1.6 Des causes anciennes et récentes de dégradation des ripisylvies	13
1.2 Le bois mort en rivière, entre risque d'embâcle et source d'habitats	15
1.2.1 Sources, transport et rétention des bois flottants	15
1.2.2 La rupture d'embâcle, mythe ou réalité ?	21
1.2.3 Bois flottants et ouvrages : des risques difficiles à évaluer	23
1.2.4 Les ouvrages de protection contre les corps flottants	26
1.2.5 Les bois morts, une source d'habitats essentielle dans les rivières	28
1.3 Focus sur l'arbre, un organisme fixe mais très changeant grâce à des mécanismes d'adaptation complexes	30
1.4 Aperçu de la réglementation	35
1.4.1 L'entretien des cours d'eau, une obligation d'abord attachée à la propriété du lit	35
1.4.2 Les autres acteurs de l'entretien hors GEMAPI	36
1.4.3 L'intervention des collectivités locales	37
1.4.4 Le dossier réglementaire	40
2. La mise en place d'un plan pluriannuel de gestion de la végétation (PPGV)	42
2.1 Les études préalables	43
2.1.1 Le diagnostic une étape nécessaire	44
2.1.2 Les intentions du plan pluriannuel de gestion de la végétation	50
2.1.3 Une gestion à adapter au contexte local	56
2.1.4 Les fiches décrivant les secteurs de gestion	57
2.1.5 La planification des interventions, un aspect financier mais surtout technique	58
2.2 La consultation des entreprises de travaux	58
Fiches pratiques	
Le suivi, la préparation et la réalisation des travaux d'entretien	60
Fiche 1 - L'organisation et la préparation des visites de terrain	61
Fiche 2 - La préparation des bons de commande, du marquage sur le terrain à la transmission aux entreprises	65
Fiche 3 - Cas pratiques	69
Fiche 4 - La gestion des ripisylvies dans le lit mineur ou la bande active	83
Fiche 5 - Connaître et reconnaître les maladies émergentes des arbres dans les ripisylvies	87
Fiche 6 - Les dendromicrohabitats, les voir, les conserver	91
Fiche 7 - La prise en compte de la faune et la flore remarquables	95

CONTACT



<https://www.linkedin.com/company/arbe-region-sud>



https://twitter.com/ARBE_RegionSud

Corinne ROEHLLY | Animatrice RRGMA | 04 42 90 90 53 | c.roehlly@arbe-regionsud.org

